

Pflegestützpunkt



Haßberge

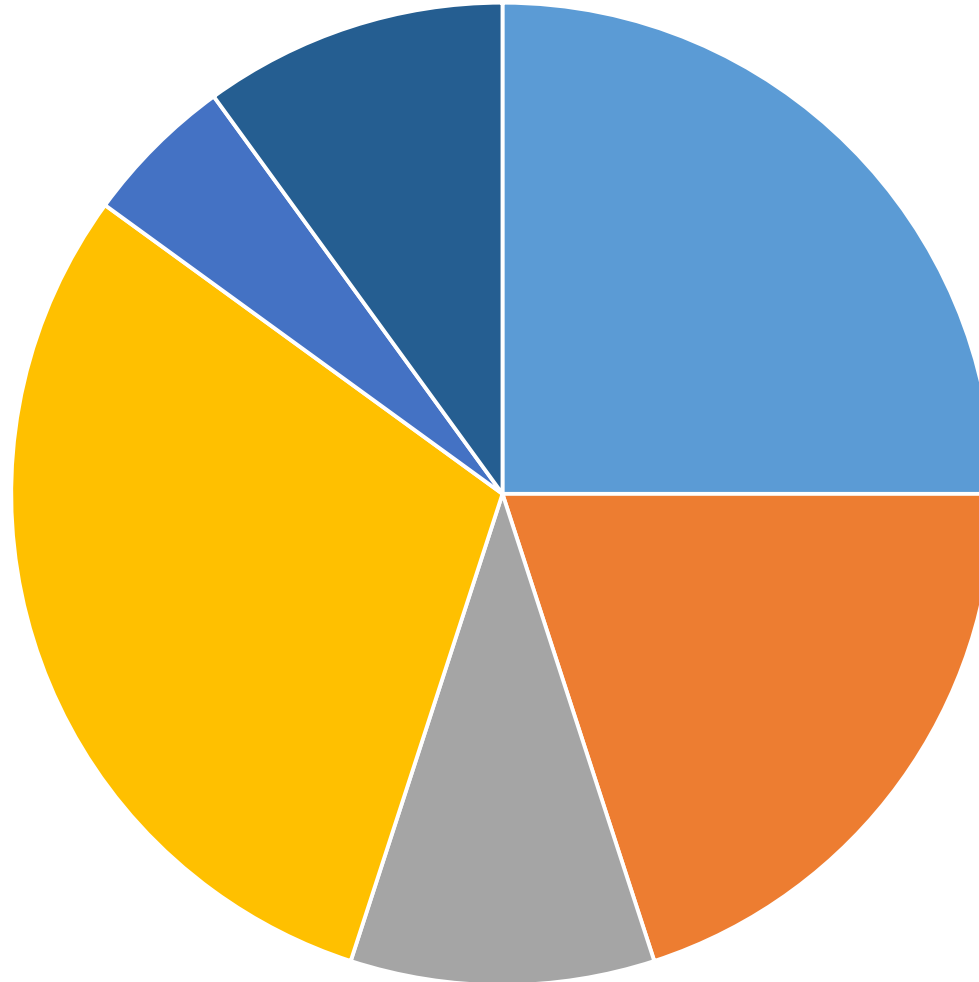
Pflegeberatung und
-koordination

Aktualisierung des Seniorenpolitischen Gesamtkonzepts Pflegebedarfserhebung für das Jahr 2015

19 von 21 Organisationen im Landkreis haben sich an der Befragung beteiligt

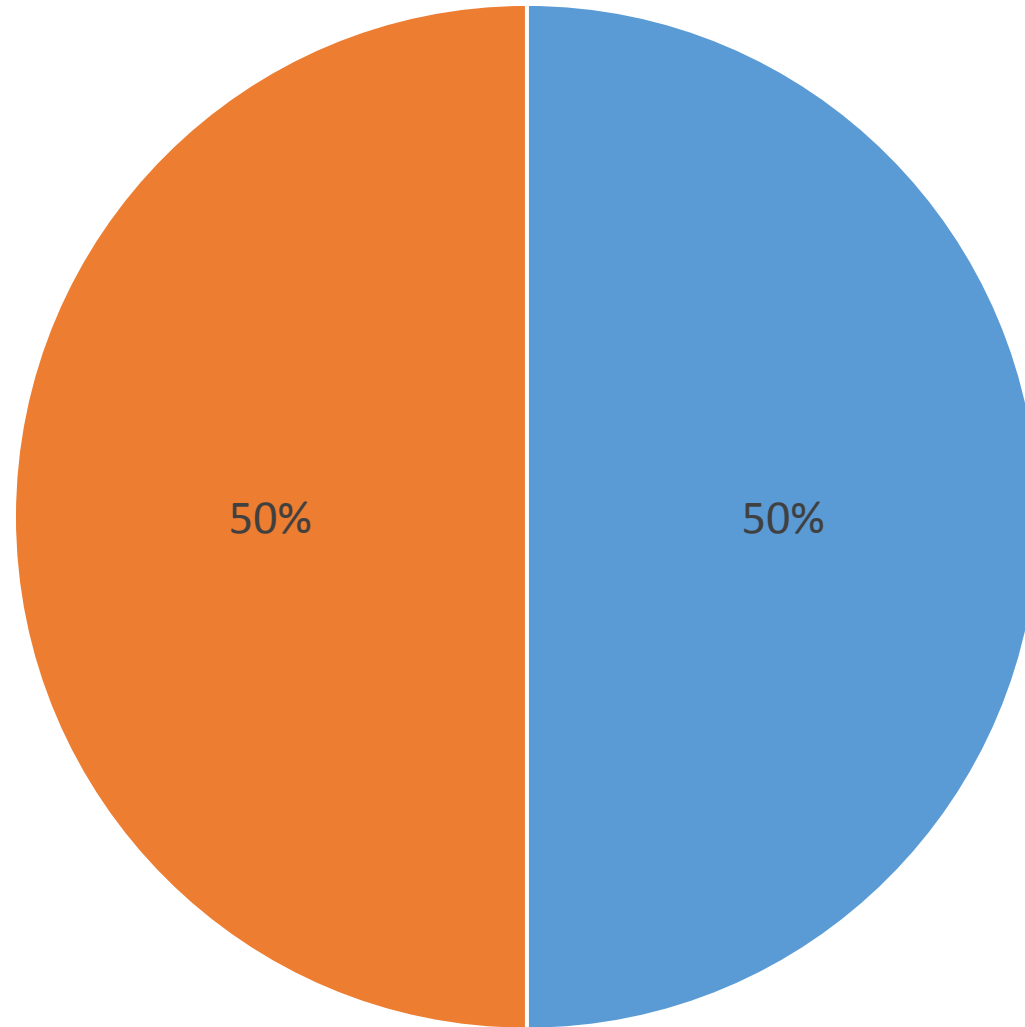
Daten beziehen sich auf den Stichtag 31.12.2015

Art der Einrichtung



- vollstationäre Einrichtung mit (eingestreuter) KZP und (eingestreuter) Tagespflege
- vollstationäre Einrichtung mit (eingestreuter) KZP
- reine Tagespflegeeinrichtung
- ambulanter Pflegedienst
- ambulant betreute Wohngemeinschaft

Trägerschaft

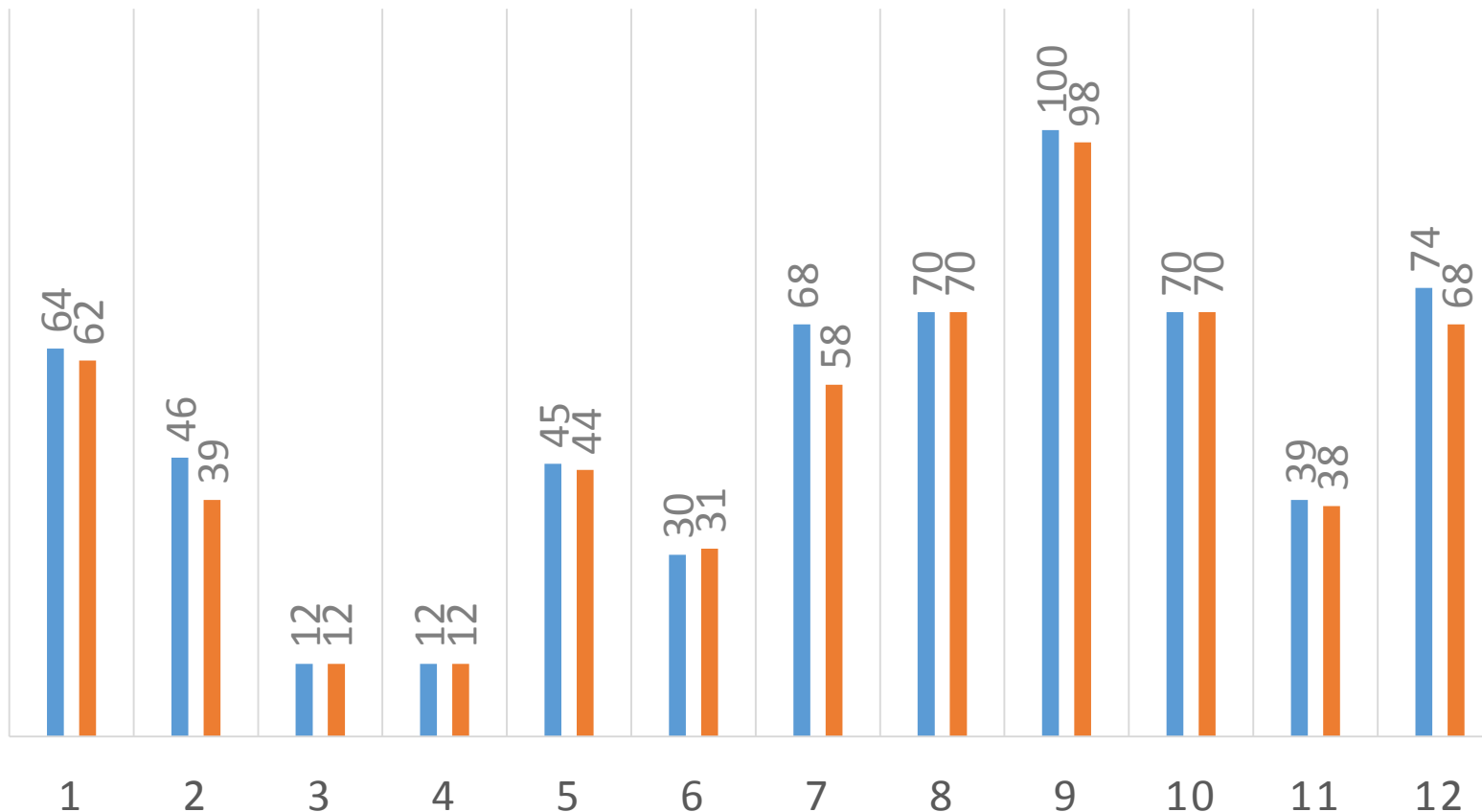


- frei-gemeinnützig
- privat

Auslastung: stationäre Einrichtungen und ambulant betreute WG

BELEGUNG ZUM STICHTAG 31.12.2015

■ genehmigte Dauerpflegeplätze ■ tatsächliche Belegung



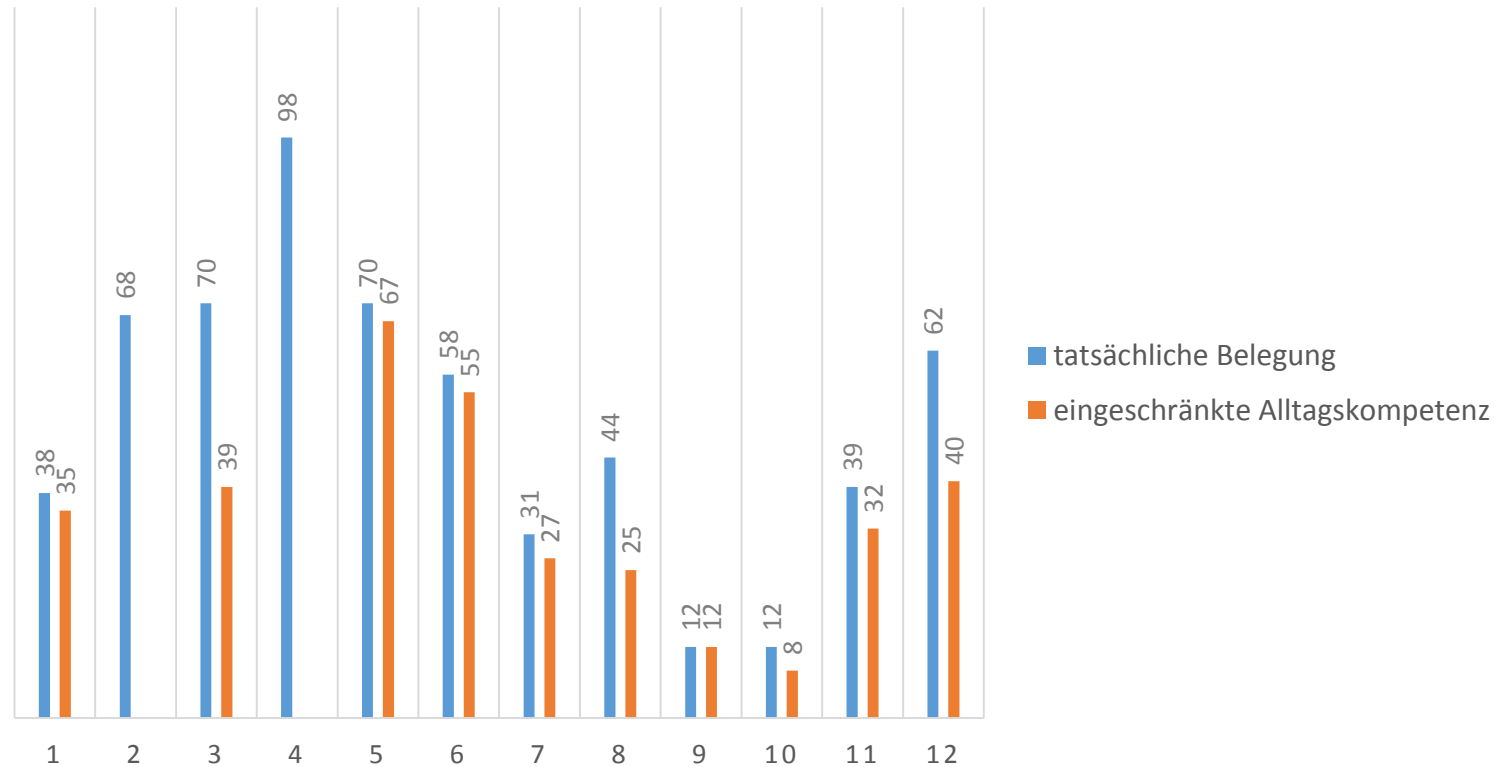
| Genehmigte Plätze | Tatsächliche Belegung |
|-------------------|-----------------------|
| 630 | 602 |

| | |
|----------------------------|---------|
| Durchschnittliche Belegung | 96,28 % |
|----------------------------|---------|

Drei Einrichtungen planen bis 2019 ihre Pflegeplätze insgesamt um bis zu 17 Plätze zu erweitern. Drei Einrichtungen planen in diesem Zeitraum ihre Kapazitäten um insgesamt bis zu 16 Plätze zu verringern.

Eingeschränkte Alltagskompetenz

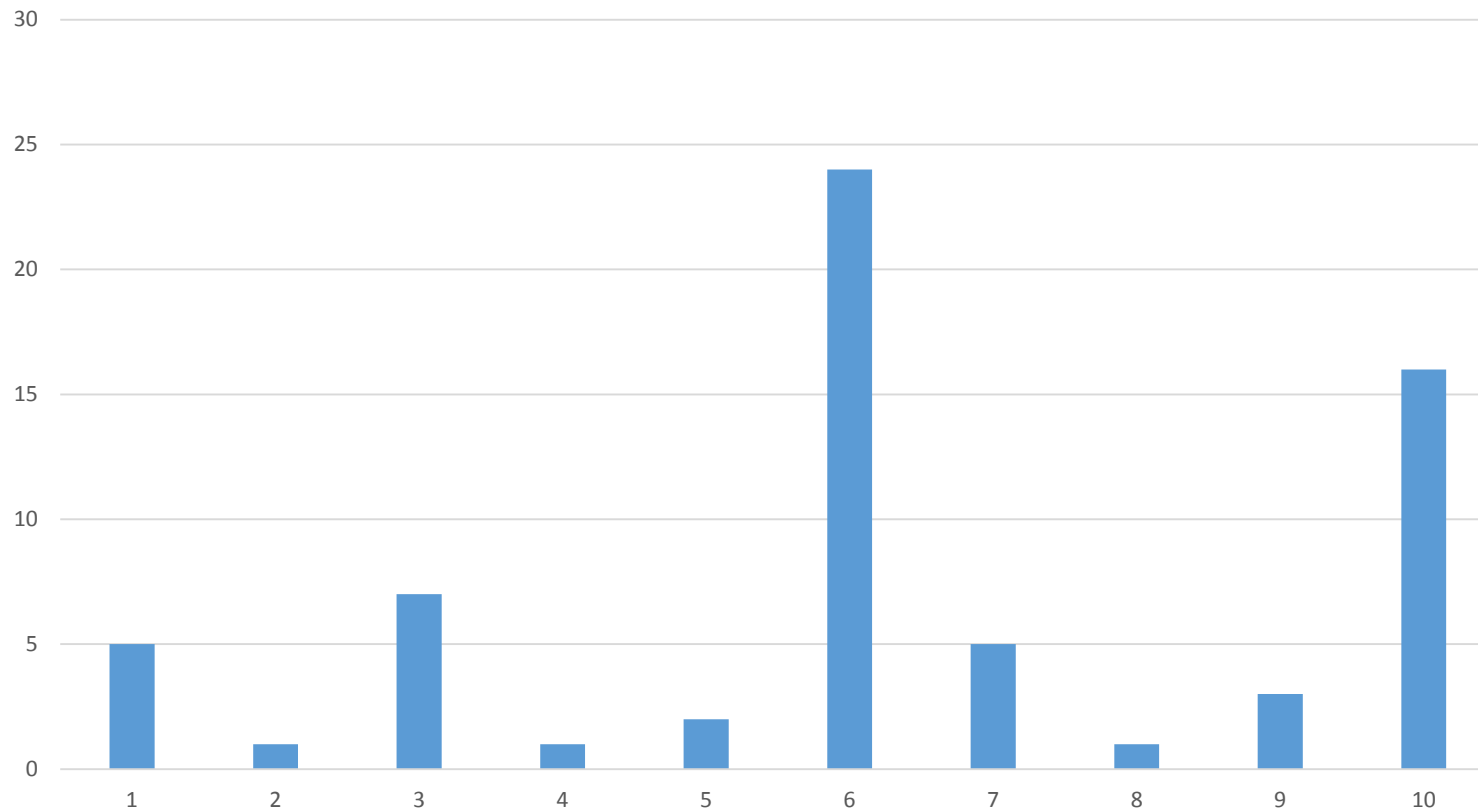
BEWOHNER MIT EINGESCHRÄNKTER ALLTAGSKOMPETENZ ZUM STICHTAG 31.12.2015



| Bewohner zum Stichtag | Personen mit eingeschränkter Alltagskompetenz |
|-----------------------|---|
| 602 | 340 |

Freiheitsentziehende Maßnahmen

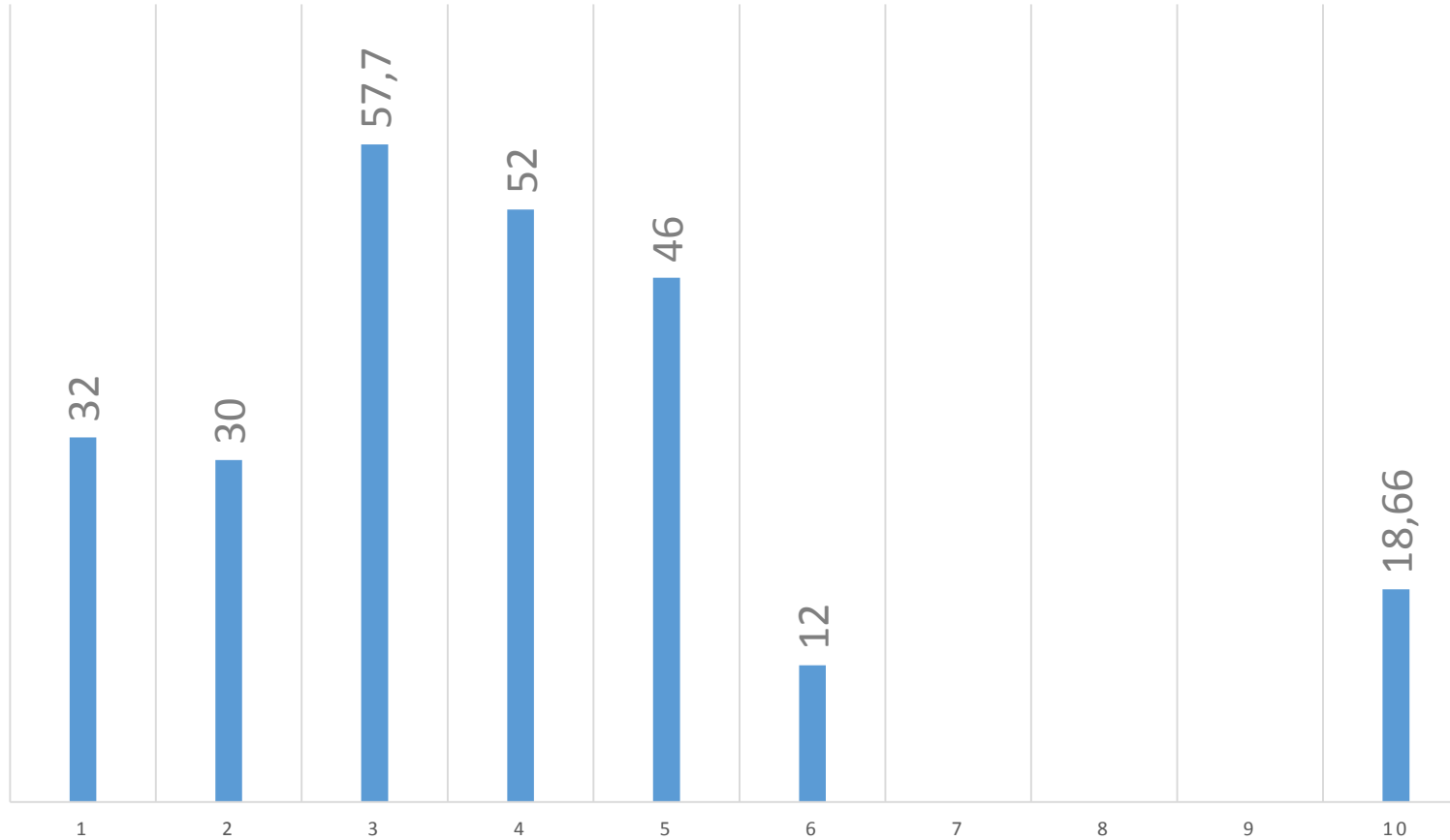
feM Maßnahmen 2015



Gesamtzahl
freiheitsentziehender
Maßnahmen in 2015 belief
sich auf 65. Zehn
Einrichtungen stellten Anträge
auf FeM.

Mittlere Verweildauer in Monaten

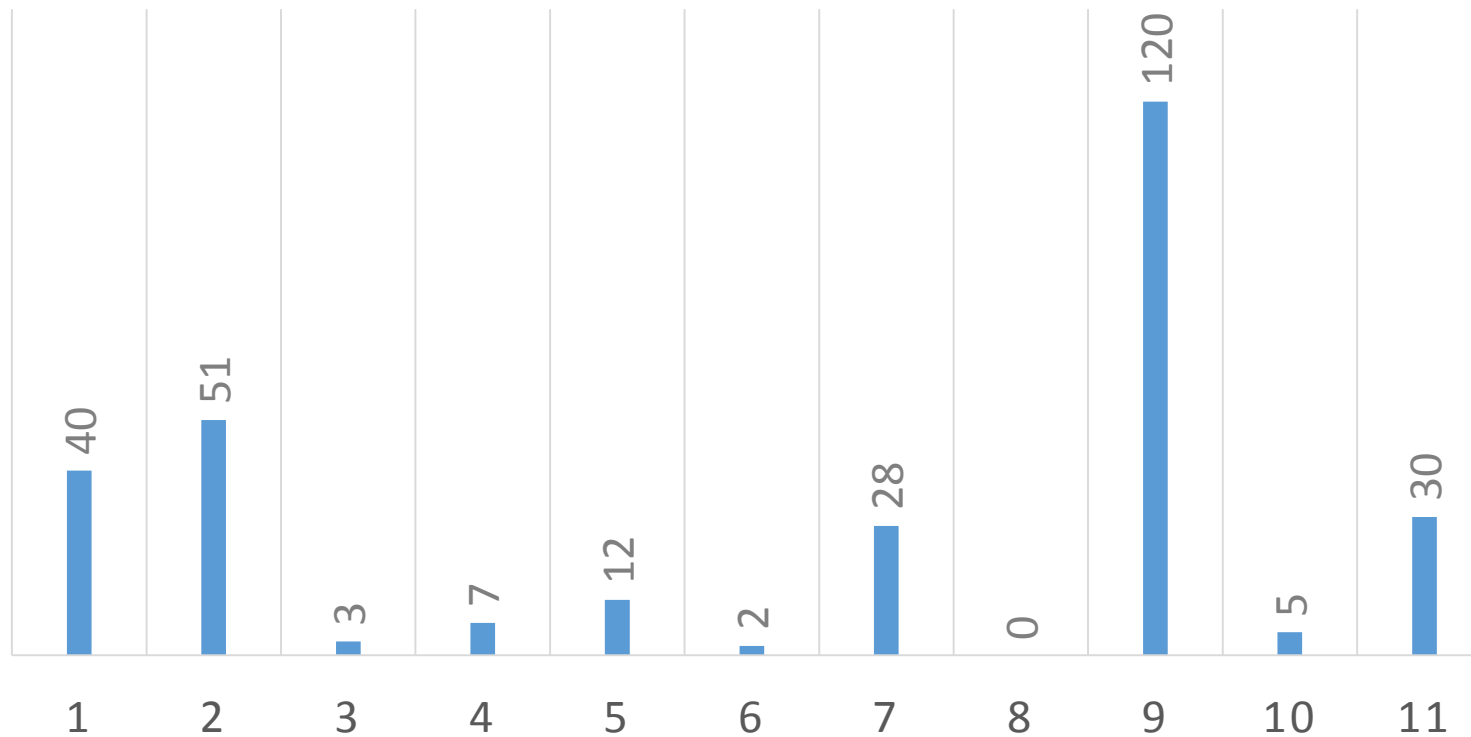
MITTLERE VERWEILDAUER IN MONATEN



Durchschnittliche mittlere Verweildauer in allen Einrichtungen lag bei 35,48 Monaten. Drei Einrichtungen konnten den Wert nicht ermitteln.

Inanspruchnahme der Kurzzeitpflege

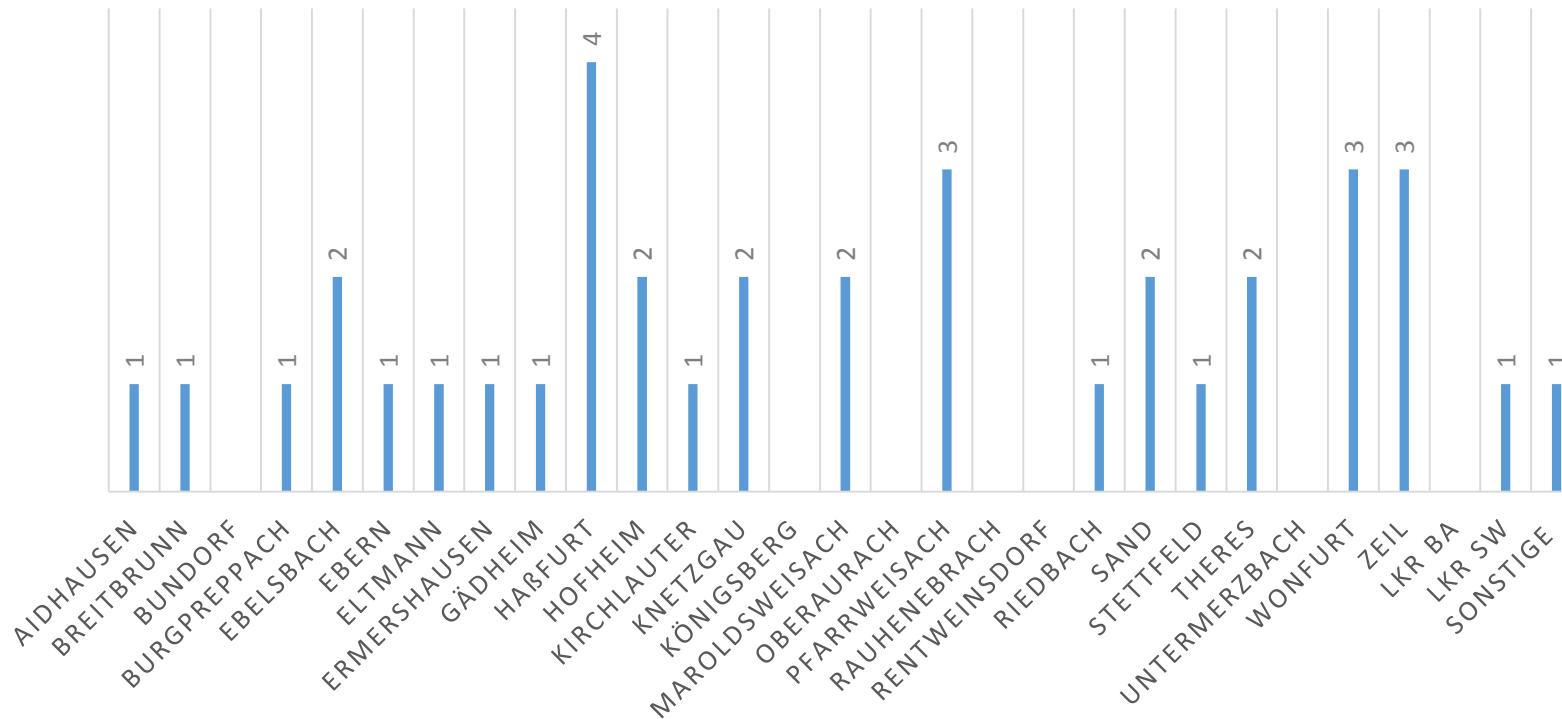
PERSONEN, DIE 2015 MINDESTENS EINMAL KURZZEITPFLEGE IN ANSPRUCH GENOMMEN HABEN



| | |
|------|--------------|
| 2014 | 542 Personen |
| 2015 | 298 Personen |

Drei Einrichtungen konnten insgesamt 76 Personen aus Kapazitätsgründen nicht zur Kurzzeitpflege annehmen. Von den 298 Personen wurden 28 beschützend zur Kurzzeitpflege untergebracht.

ORTSCHAFTEN, AUS DENEN PERSONEN ZUR TAGESPFLEGE GEHEN

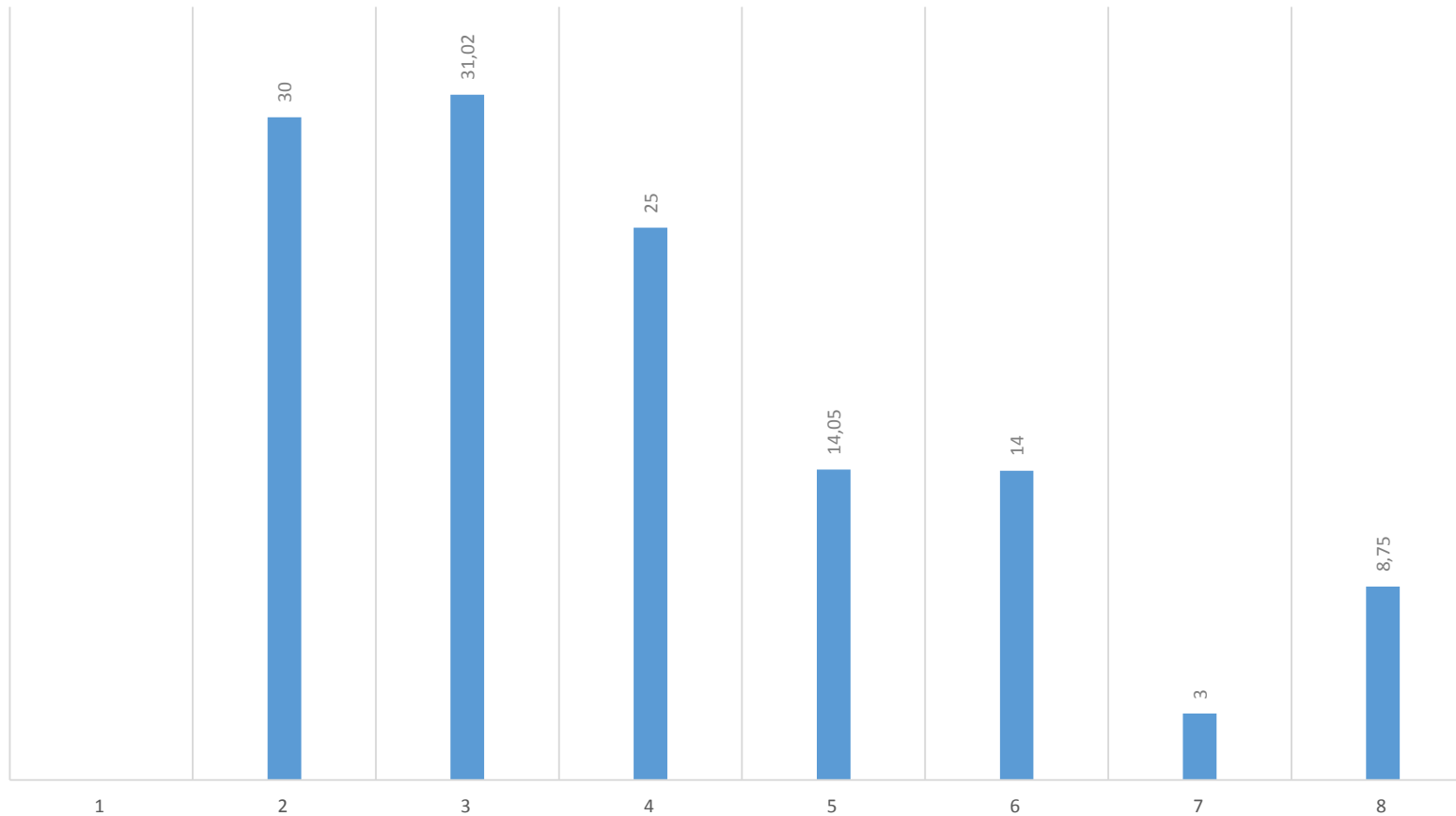


Nicht vertreten:

- Bundorf
- Königsberg
- Oberaurach
- Rauhenebrach
- Rentweinsdorf
- Untermerzbach

2 Einrichtungen planen bis
2019 ihre
Tagespflegeplätze um
insgesamt 6 zu erweitern.

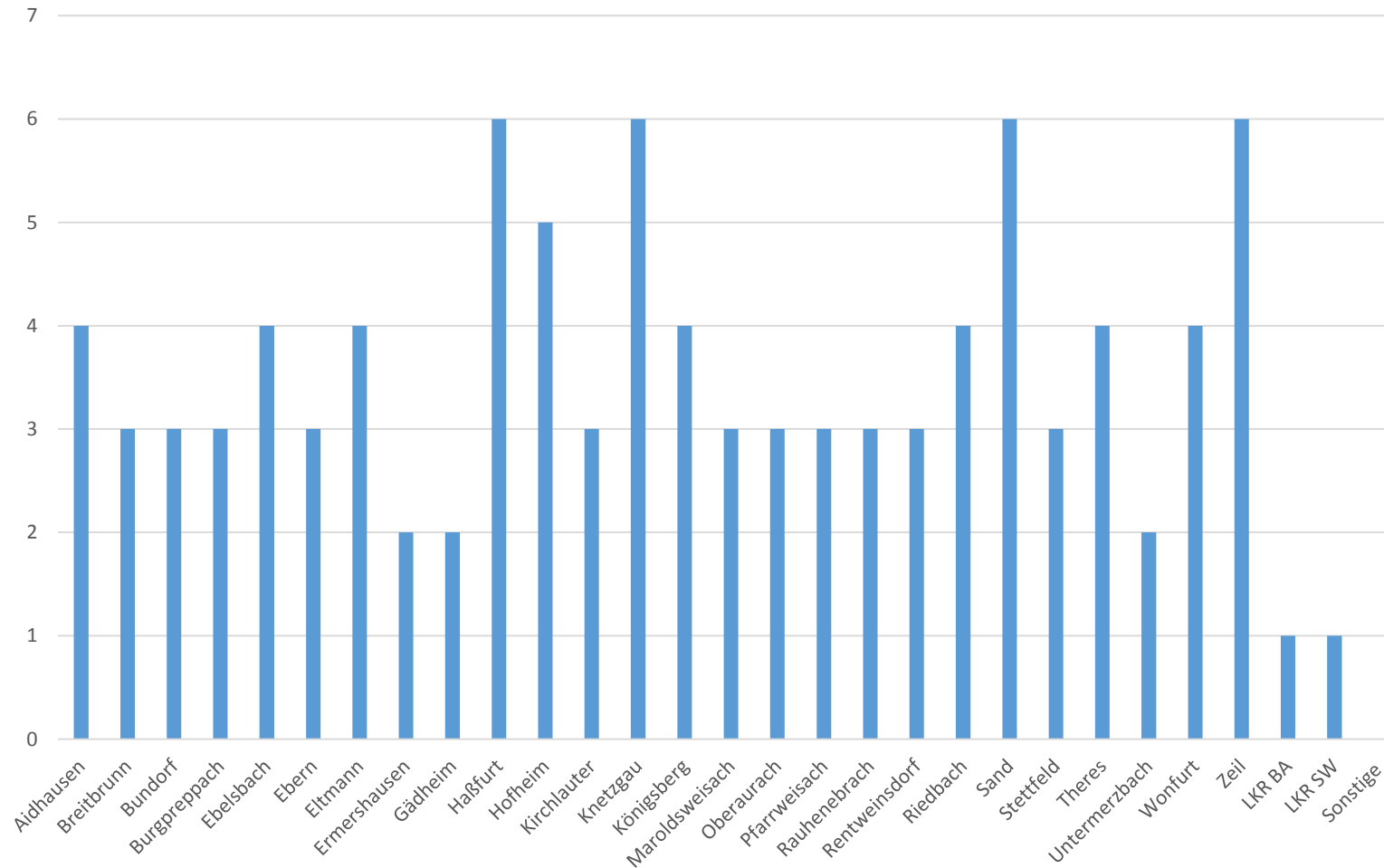
RECHNERISCHE VZK 2015



| Klientenanzahl | |
|----------------|-------------|
| 2013 | 1287 (+ 29) |
| 2014 | 1375 (+88) |
| 2015 | 1282 (- 93) |

Von diesen Personen erhalten
225 Betreuungsleistungen
nach § 45b SGB XI.

Ambulante Pflegedienste - Ortschaften



Zwei Pflegedienste gaben Kapazitätsengpässe für 2015 an. Die genaue Anzahl der Personen, die nicht angenommen werden konnten kann jedoch nicht eruiert werden. Drei Pflegedienste möchten ihre Kapazitäten um insg. 10 Vollzeitkräfte erweitern. Die Zahlen geben die Anzahl der Pflegedienste an, die in den einzelnen Gemeinden tätig sind. Alle Städte und Gemeinden werden von mindestens einem ambulanten Pflegedienst versorgt.

Erweiterung/Verringerung der Pflegeplätze im Zeitraum von 2016 - 2018

| Einrichtungsart | Vollstationär | Tagespflege |
|------------------------|---------------|-------------|
| Kapazitäts-Erweiterung | 23 Plätze | 6 Plätze |
| Kapazitäts-Reduzierung | 16 Plätze | Keine |
| Gesamt | + 7 Plätze | + 6 Plätze |